

图 146 绿条无垫蜂 *Amegilla* (*Z.*) *zonata*

a. 唇基及上唇♀; b. 唇基及上唇♂; c. 第7背板; d. 第7腹板; e. 第8腹板; f. 生殖节

**分布** 辽宁、北京、河北、河南、山东、江苏、浙江、安徽、江西、湖北、湖南、福建、广东、海南、广西、四川、贵州、云南；日本，缅甸，印度，斯里兰卡，马来西亚，菲律宾，澳大利亚。

**东亚无垫蜂** *Amegilla* (*Zonamegilla*) *parhypate* Lieftinck, 1975 中国新记录 (图 147)

*Amegilla* (*Zonamegilla*) *parhypate* Lieftinck, 1975, *Ann. Hist. Nat. Mus. Natl. Hung.*, **67**: 286—289.

雄体长 11—12mm；头部具奶白色斑；胸部被浅黄杂有黑色的毛；腹部第 1—5 节背板端缘具金属绿毛带。上唇宽于长，表面具较稀的网状刻点；触角第 1 鞭节短于节 2 + 3，第 1 节几与第 3 节等长；后基跗节表面凹，光滑具刻点；腹部背板刻点稀且少；第 5 腹板中央呈半圆形凹陷，两侧具梳状毛；第 7 背板端缘两侧具齿突 (图 147: c)；第 7—8 腹板及生殖节见图 147: d—f。体黑色；唇基 (除两侧各具 1 小黑斑)，上唇 (除基部两侧各具 1 圆的黑褐色斑) (图 147: b)、上颚大部分 (除端部黑褐色)、额唇基区的横斑、颜侧 (额唇基缝以下) 及触角柄节前表面均为奶白色；触角远端暗红褐色；翅基片褐色，翅透明；足黑褐色，距及爪深黑色。头部毛浅黄色杂有黑毛；颅顶中

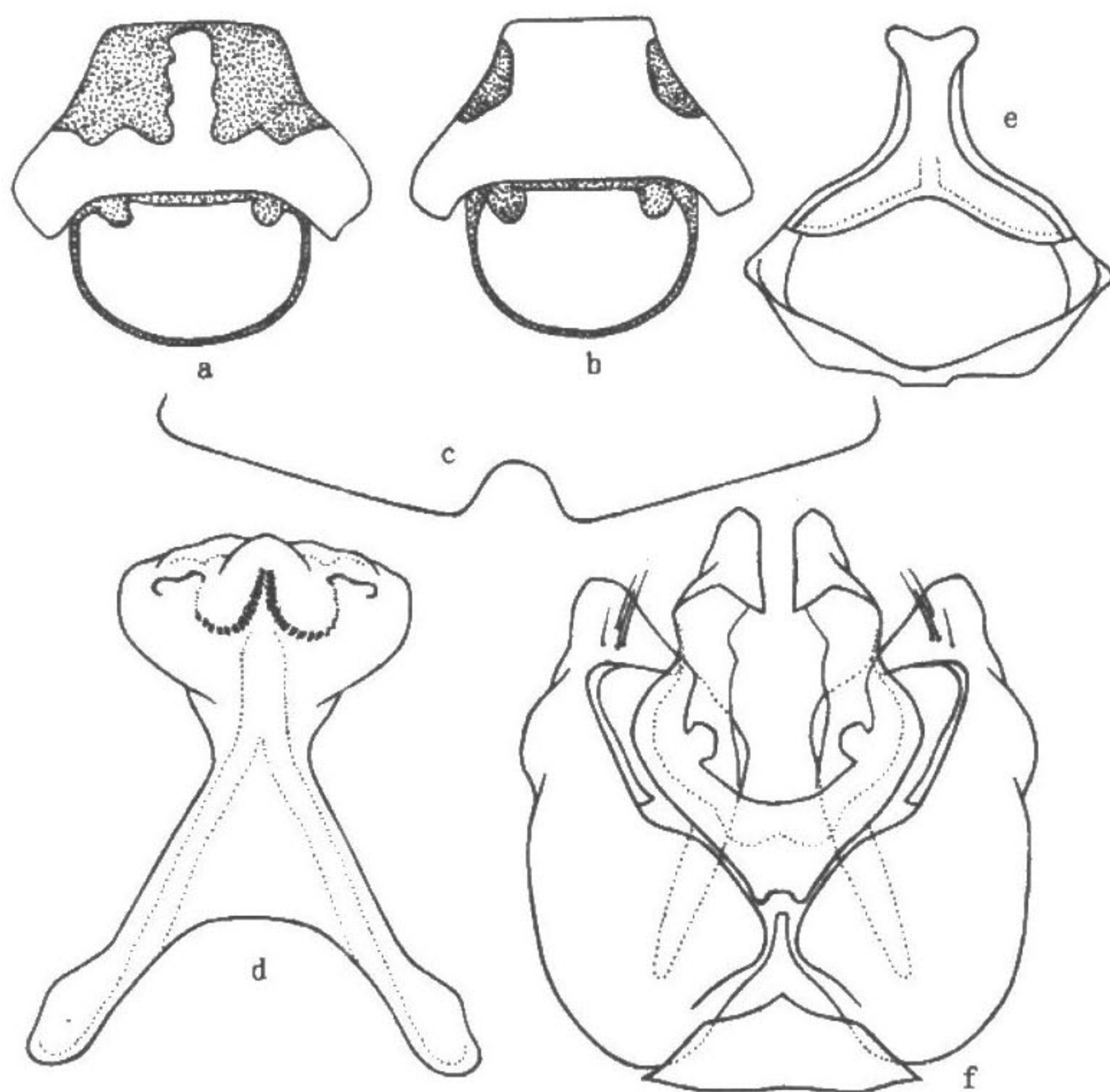


图 147 东亚无垫蜂 *Amegilla* (Z.) *parhypate*

a. 唇基♀; b. 唇基♂; c. 第 5 腹板端缘; d. 第 7 腹板; e. 第 8 腹板; f. 生殖节

部被黑色长毛；胸部被浅黄色杂有黑色毛，胸侧大部分被浅黄色毛，近腹面 1/3 处具白色毛；各基节及腿节被浅黄色毛，胫节及跗节外侧毛灰黄色，内表面暗褐色；后足胫节的长毛撮白色；后基跗节被黑毛，基部有浅色毛；腹部背板被黑色短毛，第 1—5 节背板端缘具金属绿色毛带，第 1 节毛带最窄，第 3—4 节毛带中央向前延伸；第 6—7 节背板被黑毛，第 6 节两侧有浅色毛；腹板黑褐色。

雌体长 12—13mm；与雄性区别：上唇稍厚，中央小瘤状；唇基黑斑大，内缘平行（图 147：a）；唇基刻点粗而深，端部脊处光滑；触角第 1 鞭节稍短于节 2+3；中足胫节顶端被密的锈色毛；后足腿节顶端毛白色；后足胫节毛刷浅黄色；腹部腹面被黑色长毛；后足基跗节外表面基半部被浅黄色毛，端半部深黑色，内表面深红褐色，毛撮黑褐色；腹部毛带较雄性色鲜；第 5 节背板被黑毛，两侧被白毛；第 6 节背板具黑色毛。

采访植物 水柳、荆条、益母草、野麻、蜀葵、木槿、薄荷。

分布 辽宁、甘肃、山东、江苏、浙江、江西、湖南、福建、四川；朝鲜半岛。

考氏无垫蜂 *Amegilla* (*Zonamegilla*) *caldwelli* (Cockerell), 1911 (图 148)

*Anthophora caldwelli* Cockerell, 1911, *Ann. Mag. Nat. Hist.*, 7 (8): 492 ♀